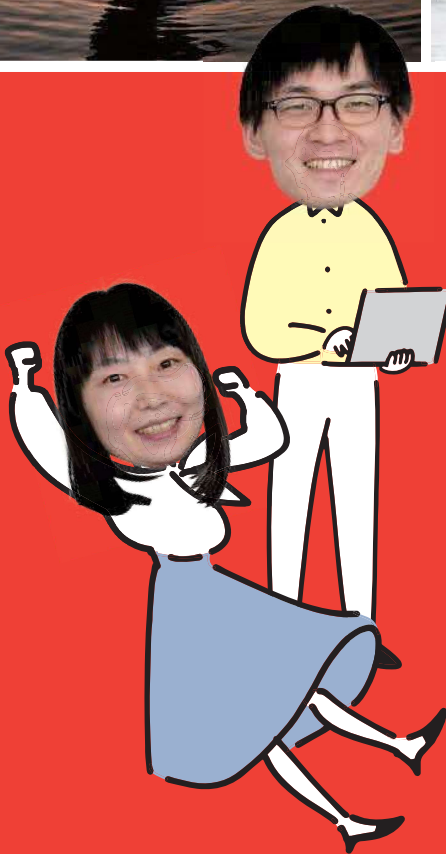


Let's!

とまこまいの、
かおになるしごと!

令和5年度

苫小牧市 職員募集 案内



苫小牧市長メッセージ



苫小牧市長 岩倉 博文

苫小牧市は人口16万8千人を超える道内4番目の都市です。北海道の海の玄関「苫小牧港」と空の玄関「新千歳空港」のダブルポートを有し、交通アクセスに非常に恵まれております。そのため北海道の産業・物流において大きな役割を担っており、貨物取扱量は全国第4位を誇ります。その一方で、市内東部には勇払原野やウトナイ湖、西部には樽前山、南側には太平洋があり、自然環境にも恵まれています。特産品は「ホッキ貝」で、22年連続水揚げ量日本一を誇っています。

近年は、一人ひとりの価値観を大切にす多様性の時代へと変化してきました。苫小牧市では、令和5年1月に「苫小牧市パートナーシップ制度」を開始し、令和5年11月には「苫小牧市男女平等参画都市宣言」から10年を迎えます。さらには世界的な課題であるSDGsやゼロカーボンシティへの挑戦など、様々な取り組みを行っています。大きな課題を解決するためには、職員一人ひとりが公務員としての使命感を持ち、自ら考え、行動していくことが必要です。

チャレンジする熱いハートを持ち、新しい風を吹かせてくれる皆さんを苫小牧市は求めています。同じチームの一員として働けることを楽しみにしています。

苫小牧市が求める職員像

市民とともに
協働

地域に寄り添いながら、まちづくりの課題に適切に対応できる職員

市民ニーズが多様化する中で、市民が安心して生活できるまちづくりを進めるためには、職員一人ひとりが地域活動を通して地域の声を広く聴き、行政・企業・市民が一体となってより良いまちづくりに取り組む必要があります。

そのため、市民と協働によるまちづくりの実現に向け、「地域に寄り添いながら、まちづくりの課題に適切に対応できる職員」を求めています。

チームのために
貢献

チーム力を向上させるため 率先して行動できる職員

限られた職員数で行政運営を行う中で、複雑・高度化するまちづくりの課題に対応するためには、時間や健康の自己管理はもとより、職場をチームと捉え、互いに助け合うことが必要不可欠です。

そのため、自ら学んだ知識や技術を還元していく職場風土を作り、組織力を向上させることのできる、「チーム力を向上させるため率先して行動できる職員」を求めています。

職員採用試験について 令和5年度試験日程

試験区分	募集案内公表	受付期間	第1次試験	第1次面接試験	第2次試験	最終合格発表
夏	4月下旬	4月下旬~5月上旬	6月下旬	7月下旬	8月中旬	8月下旬
秋	7月下旬	7月下旬~8月上旬	9月下旬	11月上旬	11月中旬	11月下旬

※1 上記日程は予定であり、日程が大幅に変更となる場合や、これ他に試験を実施する場合があります。

※2 各試験の募集職種や採用予定人数などについては、各試験の案内時にお知らせします。

よくある質問

試験の案内はどこで入手できますか？



苫小牧市ホームページから入手できます。また、郵送での送付や市行政監理室(本庁舎6階)でもお渡し可能です。

採用試験の申込方法は？



電子申請による申込みとなります。市ホームページ内のリンクから申請画面に進み、必要事項を入力するとともに、顔写真等を添付のうえ、お申込みください。

複数の職種に申込みことはできますか？



1回の試験につき1つの職種のみ申込みが可能です。複数の職種の受験資格を満たしている場合でも、必ず1つの職種を選択してお申込みください。

苫小牧市内に住んでいないと受験できませんか？



苫小牧市外にお住まいの方も受験できます。ただし、試験に合格し採用が決定した場合は、自然災害等の緊急時に備える必要がありますので、市内居住をお願いします。

第1次試験の内容は？



SPI3(総合適正検査)を実施します。社会人として仕事を遂行するうえで必要な基礎的能力を検査しますので、特別な公務員試験の対策は不要です。

採用後はどのような職場に配属されますか？



職種ごとの主な配属先と業務内容は試験案内に掲載しておりますので、ご確認ください。なお、様々な業務を経験し、幅広い視野を持つことができるよう、職種により異なりますが、3~5年を目途に人事異動により他の部署に配属されます。

採用後はどのような研修がありますか？



採用後、約1週間の新採用職員研修により、社会人としてのマナーや公務員倫理、業務遂行に必要なスキルなどを学ぶことができます。

大学を卒業していますが、短大卒の部で受験できますか？



大学を卒業した方が、短大卒の部で受験することはできません。また、短大を卒業した方が大学卒の部で受験することもできません。

過去3年間の主な試験結果について

試験区分		令和2年度			令和3年度			令和4年度		
		受験者数(人)	合格者数(人)	倍率	受験者数(人)	合格者数(人)	倍率	受験者数(人)	合格者数(人)	倍率
社会人	土木	7	0	—	14	3	4.7	10	0	—
	建築	—	—	—	3	1	3.0	2	0	—
大学卒	事務職	150	9	16.7	201	10	20.1	142	12	11.8
	土木	4	3	1.3	8	4	2.0	10	6	1.7
	建築	2	2	1.0	3	1	3.0	4	1	4.0
短大卒	事務職	10	1	10.0	40	0	—	48	0	—
	土木	3	1	3.0	2	0	—	3	2	1.5
	建築	0	0	—	0	0	—	0	0	—
高校卒	事務職	48	5	9.6	37	4	9.3	31	4	7.8
	土木	4	4	1.0	9	4	2.3	7	1	7.0
	建築	5	4	1.3	2	2	1.0	5	1	5.0
福祉(事務)		5	1	5.0	8	1	8.0	7	2	3.5
障がいのある方(事務)		23	1	23.0	26	2	13.0	19	2	9.5
保健師		3	2	1.5	8	1	8.0	5	1	5.0
保育士		9	1	9.0	6	1	6.0	11	7	1.6

※上記以外の試験結果については、市ホームページに掲載しています。

職員の給与・待遇等について

給料	【令和5年4月1日現在の事務職の初任給】 大学卒:185,200円 短大卒:167,100円 高校卒:154,600円 ※採用前の経歴等により異なる場合があります
諸手当	時間外勤務手当、住居手当、扶養手当、通勤手当、寒冷地手当、期末・勤勉手当など
勤務時間等	◆勤務時間:午前8時45分～午後5時15分(午後0時～0時45分 休憩) ◆勤務場所:苫小牧市役所本庁舎及び各施設 ◆休日:土曜日、日曜日、祝日、年末年始 ※上記は、配属先等によって異なる場合があります
休暇制度	◆年次有給休暇:年20日(20日を上限に残日数を翌年度に繰越すことができ、年間最大40日保有可能) ◆特別休暇:夏季休暇、結婚休暇、忌引休暇、産前・産後休暇など ◆その他:病気休暇、育児休業、介護休暇など
福利厚生	◆出産や病気等に伴う給付金の支給 ◆生活資金等の貸付 ◆レクリエーション施設等の利用助成など
研修制度	◆階層別研修:新採用時、採用から一定年数経過時、管理職などの各階層に分けて実施する研修 ◆特別研修:経理実務など、市役所の各種業務などについて理解を深めるために実施する研修 ◆派遣研修:専門機関等に職員を派遣して実施する研修

苫小牧市の組織と主な業務内容

市長・副市長

総合政策部

市政の総合調整、各種統計調査、広報、男女平等の推進、国際交流、国際リゾート、まちなか再生、都市計画、スポーツの推進等に関する業務

総務部

行政改革、職員の採用・給与・福利厚生、働き方改革、条例等の審査、情報処理システム、マイナンバー制度等に関する業務

財政部

予算の編成、公共工事等の契約、市有財産の管理、市税の課税・収納、公共工事の設計審査・検査等に関する業務

市民生活部

防災対策、防犯・交通安全運動の推進、住民基本台帳・戸籍、国民健康保険等に関する業務

環境衛生部

ごみの減量、リサイクル推進、廃棄物の焼却、自然保護、霊園の管理、環境保全、ゼロカーボン等に関する業務

福祉部

生活保護、地域福祉、高齢者・障がい者の福祉、生活困窮者の相談・支援、児童の発達支援等に関する仕事

健康子ども部

子ども・子育て支援、ひとり親家庭の支援、感染症予防、母子健康手帳の交付、各種がん検診等に関する業務

産業経済部

企業誘致、工業技術の振興、商業振興、観光情報の宣伝、イベントの開催、農業・水産業の振興等に関する業務

都市建設部

道路・河川・建築等の営繕に係る設計書の作成・現場監督等に関する業務

市立病院

病院の運営等に関する業務

上下水道部

水道・下水道の営繕に係る設計書の作成、水道水の製造、下水道水の処理、水道料金の徴収等に関する業務

消防本部

警防・救急・救助・防火・防火指導等に関する業務

会計管理者

現金等の出納・保管、支払いの審査等に関する業務

教育長

教育委員会事務局

教育施策の立案、学校教育指導等に関する業務

選挙管理委員会事務局

選挙の管理執行等に関する業務

監査委員事務局

市の事務の執行についての監査等に関する業務

農業委員会事務局

農地の権利移動の許可、農地等の利用の最適化の促進等に関する業務

公平委員会事務局

職員の勤務条件に関する措置の要求に係る審査・判定に関する業務

議会事務局

議会の運営等に関する業務

市職員の声 様々な部署で

事務職



三木 悠史 / 平成30年度入庁

環境衛生部環境保全課ゼロカーボン担当
経歴:環境保全課

現在の仕事内容

2050年までにCO2排出を実質ゼロにする「ゼロカーボンシティ」の実現に向けて、企業・他団体と協働するプロジェクト形成や、計画の策定・進捗管理、市有施設の脱炭素化の推進等に取り組んでいます。また、出前講座やイベント等、地球温暖化やゼロカーボンについて人前でお話することもあります。

仕事のやりがい

ゼロカーボンに向けた取り組みは始まったばかりのため、新しいことにチャレンジできるという点で常にやりがいに満ちています。新規事業には財源の確保や関係者との合意形成が欠かせませんが、周囲と協力しながら、国等の補助金で財源を確保したり、各所を飛び回って合意を得たりと、業務の一つひとつに達成感があります。

苫小牧市役所を志望した理由

北海道随一の工業都市でありながら豊かな自然環境を有している苫小牧で、持続可能なまちづくりに向けた環境教育や地球温暖化対策に携わりたいと思い志望しました。

就活生へメッセージ

各種手当や福利厚生の手厚さが魅力とされる公務員ですが、仕事そのものも非常にやりがいがあります。苫小牧市役所なら、企画、経理、イベント運営等、あなたの得意分野がきっと活かされますよ！

保育士



尾谷 春奈 / 令和2年度入庁

健康子ども部子ども育成課みその保育園
経歴:みその保育園

現在の仕事内容

乳児から小学校入学前の保育を必要とする子どもを預かり、保護者に代わり子育てを実践することが中心です。年齢や発達に合わせた遊びや活動、生活等の体験を通した関わりの中で成長の援助を行っています。また保護者の子育てのサポートをしたり、地域と連携し、子育て支援を行ったりすることも保育士の重要な役割です。

仕事のやりがい

子どもの笑顔を毎日見ながら過ごし、成長を感じられた時が1番やりがいを感じる瞬間です。保護者に次いで、子どもの成長を支え、間近で見ることが出来るのは、保育士という職業の大きな魅力だと思っています。

苫小牧市役所を志望した理由

私は市外出身ですが、小さな頃から苫小牧市に足を運ぶ機会が多くありました。慣れ親しんだ苫小牧市で、保育士として自分の力を試しながら子育ての充実したまちづくりに努めていきたいと思い、志望しました。

就活生へメッセージ

今、不安を感じている人は多いと思います。私もそうでした。でもやりがいを感じ、毎日充実した日々を送っています。皆さんの未来はきっと明るいです。一緒に働ける日を楽しみにしています！

活躍する職員の声をお届けします

技術職



志田 香穂 / 平成28年度入庁

上下水道部水道窓口課給排水係
経歴:水道課→水道窓口課

現在の仕事内容

「水源から蛇口まで」私が所属している上下水道部では、水が出る「当たり前」を支えるだけでなく、将来にわたり信頼性の高い、おいしい水をお届けできるように、業務を行っています。その中でも主に、各家庭に設置されている水道メーターの取替業務の発注・監督、市民の方からの水に関する相談対応を行っています。

仕事のやりがい

水道は生活に欠かせない、重要なライフラインの一つです。この仕事に携わるようになって、市民の方の生活基盤を担っているという責任を日々感じています。直接的ではなくても、自分の仕事が安全でおいしい水を安定的に供給するための一部になっていることにやりがいを感じます。

苫小牧市役所を志望した理由

前職で数年道外へ就職しておりましたが、将来を考え、生まれ育った苫小牧市に戻り、技術職という立場から恩返ししながら、結婚・出産・子育てをしたいと思い志望しました。

就活生へメッセージ

どのような仕事でも知識や技術が必要な場面がありますが、市民の方がより安心して暮らせるまちづくりに貢献できるのは確かです。技術職という立場で、苫小牧市の未来と一緒に生きていきたいと思います。

事務職 (育児休業取得経験者)



石川 海 / 平成28年度入庁

福祉部生活支援室生活支援第2課
経歴:こども支援課→生活支援第2課

現在の仕事内容

生活保護を受けている方の自立や生活維持のための支援が主な業務です。具体的には、家庭訪問や面談を通して生活状況の確認や改善指導を行う他、月々の生活費の支給・変更処理、市役所内の他課との調整、医療機関や専門的な支援機関との連携など、幅広く業務を行っています。

育児休業を取得してみた

長男出生後に一か月、次男出生後に一年間の育児休業を取得しました。休業中は毎日子どもたちの成長を間近で見ることができ、人生で今だけの貴重な経験になりました。

一年間の育児休業を取得する男性はまだ少ないですが、上司や周囲の理解もあり、スムーズに取得ができました。また、復帰後も配置転換や業務の調整なども相談しながら進められたので、安心して業務にあたることができています。子育てをしながらの仕事は大変ですが、その分学びも多く、自身の成長にもつながっていると感じています。

就活生へメッセージ

市役所の仕事は幅広く、初めは難しく感じることも多いですが、慣れてくると様々なジャンルの仕事を知ることができて面白いと思います。皆さんと一緒に仕事ができる日を楽しみにしています。

苫小牧市独自の取組み

— アニメツーリズム推進事業 —

苫小牧市では知名度の向上や交流人口の増加を図るため、令和2年度より、本市とゆかりのあるアニメ作品等を活用したアニメツーリズム推進事業を行っています。

令和4年度は、苫小牧市出身のキャラクターが登場する大人気野球漫画が原作のアニメ「ダイヤのA act II」と、ゴールデンカムイの作者である野田サトル先生が苫小牧市を舞台に描いているアイスホッケー漫画「スピナマラダ」を活用した企画を展開しました。

苫小牧市×ダイヤのA actII コラボ記念トークショー

苫小牧市出身の剛腕投手、降谷暁役の島崎信長さんをはじめ、主人公沢村栄純役の逢坂良太さん、白州健二郎役の下妻由幸さんの豪華声優陣、本市からはとまチョップが参加し、念願のオフラインイベントを苫小牧市内の学校で開催しました。



第57回とまこまいスケートまつり スピナマラダ特別展

令和5年2月4日・5日に開催されたとまこまいスケートまつりにて、苫小牧市とコラボした「スピナマラダ」特別企画展を行いました。記念撮影パネルや作品紹介パネルを展示し、限定クリアファイルの配布も行いました。



— ウェルビーイング経営 —

職員一人一人が心身ともに健康で、個性や能力を最大限に発揮できる職場環境を整備するため「働き方改革」と「健康経営」を一体的に推進しています。

職員が心身ともに健康であることは、組織の活性化や生産性の向上につながり質の高い行政サービスの提供に資するとの考えのもと、令和3年に「苫小牧市健康経営宣言」を掲げています。

また、2023年3月、全国の自治体で唯一の「健康経営優良法人(ホワイト500)」の認定を2年連続で受けており、職員がよりいきいきと働くことができる職場環境の実現に向けて、「ウェルビーイング経営」に取り組んでいます。

※ウェルビーイング経営

身体的、精神的、社会的にも良好な状態にあることを意味する概念で、職員が心身ともに健康で個性や能力を最大限に発揮し、いきいきと働くことで充実感や幸福感を得られる職場環境の実現を目指した組織運営



【お問合せ】苫小牧市総務部行政監理室

〒053-8722 苫小牧市旭町4丁目5番6号

TEL:0144-32-6182(直通) FAX:0144-32-2198

Mail:g-kanri@city.tomakomai.hokkaido.jp

HP:https://www.city.tomakomai.hokkaido.jp/shisei/shisei/shokuinninyo/shokuinsaiyo/

